

# 董办简报

2017.03  
2017 年第 3 期



公司名称：北汽福田汽车股份有限公司

地址：北京市昌平区沙河镇沙阳路

邮编：102206

公司网址：[www.foton.com.cn](http://www.foton.com.cn)

投资者热线：010-80716459

## CONTENTS 目录

### 福田快讯

P3 公司近期重要事项

### 决议公告

P5 公司董/监事会、股东大会决议及公告

### 销售快报

P6 福田汽车 2017 年 2 月份产销情况通报

### 经营亮点

P8 福田汽车经营亮点

### 证券市场

P13 沪深两市动态

P15 汽车板块动态

### 数据研究

P16 主要汽车上市公司 2017 年 2 月销量汇总

### 监管动态

P20 证监会对 5 宗案件作出行政处罚

## 董办简报

2017 年第 3 期

《董办简报》创办于2006年，内容涵盖公司近期重要事项和决议公告，月度产销情况通报等。

《董办简报》是福田汽车对外宣传的窗口之一，也是公司对内进行沟通的渠道之一。投资者通过《董办简报》可以较为全面地了解近期的公司经营管理情况；公司董事、监事、经理层及员工通过《董办简报》也可以较为全面深入地了解公司近期重要事项的决策及治理情况。

主 办：董事会办公室

主 编：龚 敏

责任编辑：陈维娟

编 辑：唐 玲

投稿邮箱：[tangling3@foton.com.cn](mailto:tangling3@foton.com.cn)

联系电话：010-80708602

版权所有。





## 护航两会 实干担当 福田欧辉以工匠精神造“大国重器”

2017年两会期间，福田欧辉 BJ6129 系列豪华城间客车凭借其安全舒适、绿色环保的“全天候可信赖”品质，再次承担起了2017年全国“两会”期间安全保障用车的“国家重任”；这不仅为福田欧辉打造“中国绿色客车领导品牌”增添了“品质含金量”，同时也将“欧辉品质”刻进了中国客车行业转型升级的里程碑。

## 上演超级轻卡“帽子戏法” 福田奥铃彰显“超级”本色

2017年，随着国四排放标准全面切换国五，城市物流配送行业用车需求面临持续升级，轻卡的中高端化已成定势。

3月25日，在图雅诺杯—2017(第九届)福田奥铃 CTS 超级轻卡中国勒芒耐力赛启动仪式上，福田轻型商用车发布了三款奥铃品牌全新力作，其中包括两款 CTS 超级轻卡车型——奥铃 CTS2060 车身康明斯 2.8 动力轻卡、奥铃 CTS1880 车身康明斯 2.8 动力轻卡，以及一款奥铃 T3 微卡新品。这是福田奥铃前瞻性洞见中国绿色物流装备升级的迫切需求，再树新篇，持续以安全高效、绿色智能的品质轻卡，满足不断升级的市场需求。本次上市的两款超级轻卡加上去年七月上市的奥铃 CTS2060 车身康明斯 3.8 动力轻卡，上演超级轻卡“帽子戏法”，福田奥铃彰显超级本色。（来源：中国新闻网）

## 展现德系大 VAN 新势力 福田图雅诺喜迎千台大单

阳春三月，元首国宾车——福田图雅诺也再次迎来市场上的“鸟语花香”。

3月25日，在图雅诺杯—2017（第九届）福田奥铃 CTS 超级轻卡中国勒芒耐力赛启动仪式现场，福田轻型商用车与中通（北京）汽车租赁股份公司隆重举行了 1000 辆福田图雅诺战略签约仪式，福田商用汽车集团商务汽车业务总监、轻型商用车事业本部执行副本部长潘林波和中通（北京）汽车租赁股份公司董事长宋均峰分别代表双方进行签约。战略大客户的签约意味着福田图雅诺全面发力大客户和专用车市场，实现客户结构的重大突破，推动福田图雅诺品牌形象的持续提升。

（来源：中国经济网）

## 福田欧曼 EST 超级卡车首批千台交付明星客户

2017年3月26日，以“突破科技 引领未来”为主题的首批 1000 台欧曼 EST 超级卡车明星客户交车仪式在北京超级卡车培训体验中心举行。这预示着，由福田戴姆勒汽车历时 4 年欧洲标准研发，定位国内高端市场、面向准时高效、长途高附加值物流用户打造的欧曼 EST 超级卡车，正式登陆中国市场；以全明星客户的抢“鲜”交付使用，开启了中国高端物流的全新时代；同时也宣

告了中国超级卡车第一阶段实现油耗降低 5-10%，碳排放减少 10%，货运效率提升 30%的目标完成；欧曼 EST 超级卡车以技术创新驱动中国物流运输装备升级，引领中国物流行业全面迈入超级卡车时代。（来源：福田戴姆勒汽车）

## 康明斯 X 系列智能动力平台登陆中国

2017 年 3 月 26 日，北京福田戴姆勒今天在北京正式交付了首批 1000 台配装康明斯 X12 发动机的欧曼 EST 超级卡车。这是康明斯经典动力平台 X 系列发动机首次正式亮相中国卡车市场。作为一款智能、高效、节油的高品质发动机平台，X12 将为中国重卡市场增添全新助力。

本次推出的 X12 发动机由北京福田康明斯发动机有限公司生产，将率先装配在欧曼 EST 和 EST-A 高端车型上，可满足国五及欧六排放标准，其出色的智能科技、高效节油优势，以及对不同市场需求的适应性符合客户日益提升的对动力升级和运输效率的需求。这是继 ISG 发动机配装欧曼 GTL 超能版之后，双方合作的又一力作。（来源：福田康明斯）

## “法规时代，价值先锋” 双料冠军雷萨重机领跑法规车新纪元

2016 年中史上最严公路运输令出台后，GB1589 治超法规、9.21 治超等新政策全面实施，混凝土搅拌车新标准逐步落地，2017 年中国搅拌车市场格局风起云涌。作为国家政策法规的拥护者和行业市场的先行者，雷萨重机挺立潮头，高瞻远瞩，首发、首交付全球最轻量化 3 桥 6F、4 桥 8F 搅拌车，更以势如破竹之势登顶法规车销量冠军，成为中国混凝土机械行业一张最闪亮的名片。

继去年顺利交付 30 台车后，新春伊始雷萨重机轻量化法规型搅拌车订单接踵而至，“老司机”们口碑频传——山西客户再次交付 120 余辆，湖南、湖北也成功达成 100 余辆的意向订单，目前还有多家客户已签订持续购车意向合同，雷萨超级重机作为法规车时代首发轻型车，成功引领重机进入新高度，助力广大用户占领时代先机，创富争先。





## 决议公告

### 北汽福田汽车股份有限公司

### 2014 年公司债券付息公告

北汽福田汽车股份有限公司于 2015 年 3 月 31 日发行的北汽福田汽车股份有限公司 2014 年公司债券（以下简称“本期债券”）将于2017年3月31日开始支付自2016年3月31日至2017年3月30日期间的利息。

本期债券为固定利率债券，票面利率为5.10%，采取单利按年计息，不计复利。本次本息兑付方案为每手“14福田债”面值1000元派发利息为51.0元（含税）。本次付息对象为截至2017年3月30日上海证券交易所收市后，在中证登公司上海分公司登记在册的全体“14福田债”持有人。

中车之友 1688 360che.com



# 销售快报

## 福田公司 2017 年 2 月份产销情况通报

产品类型				销 量（辆）					产 量（辆）					
				本月数量	去年同期	本年累计	去年累计	累计同比增减	本月数量	去年同期	本年累计	去年累计	累计同比增减	
汽车产品	商用车	货车	重型货车	1778	1174	3407	2466	38.16%	1800	1166	3419	2482	37.75%	
			重型半挂牵引车	7506	2734	12506	5841	114.11%	7205	2738	12947	5864	120.79%	
			重型非完整车辆	22	572	312	1017	-69.32%	23	920	313	1459	-78.55%	
			中型货车	721	264	1263	755	67.28%	662	240	1217	763	59.50%	
			中型非完整车辆	0	1	0	3	-100%	7	1	7	1	600%	
			中重型货车小计	10027	4745	17488	10082	73.46%	9697	5065	17903	10569	69.39%	
			其中欧曼产品	9387	4401	16397	9399	74.45%	9022	4732	16726	9796	70.74%	
			轻型货车	18733	14129	36970	33237	11.23%	19812	13360	39688	36497	8.74%	
			微型货车	6541	4313	13341	9706	37.45%	6907	3961	14069	10945	28.54%	
		客车	大型客车	247	153	468	407	14.99%	311	138	535	517	3.48%	
	大型客车非完整车辆		0	0	0	3	-100%	0	0	0	0	-		
	中型客车		9	87	54	265	-79.62%	0	111	52	284	-81.69%		
	大中型客车小计		256	240	522	675	-22.67%	311	249	587	801	-26.72%		
	轻型客车		2488	1863	5058	4387	15.30%	2194	1799	4605	4571	0.74%		
	乘用车	基本型乘用车	-	-	-	-	-	-	-	-	-	-		
		多功能乘用车	1773	569	3879	1200	223.25%	1738	513	3857	1111	247.17%		
		运动型多用途乘用车	2393	171	5601	305	1736.39%	3609	218	7272	374	1844.39%		
		交叉型乘用车	529	299	1098	799	37.42%	267	238	890	508	75.20%		
	合计				42740	26329	83957	60391	39.02%	44535	25403	88871	65376	35.94%
	其中 新能源汽车				304	214	423	537	-21.23%	263	255	479	727	-34.11%
发动机产品	奥铃发动机			6577	5588	12476	11515	8.35%	6591	5360	13308	13821	-3.71%	
	福田康明斯发动机			23082	11596	41572	28377	46.50%	22300	12955	43700	29928	46.02%	
	合计			29659	17184	54048	39892	35.49%	28891	18315	57008	43749	30.31%	



**注：**

1. 本表为销售快报数据，最终数据以 2017 年一季报数据为准。
2. 欧曼品牌归属于福田戴姆勒，福田戴姆勒与福田康明斯是 50：50 的合资公司。
3. 新能源汽车包括纯电动汽车、氢燃料电池汽车、混合动力汽车（包含插电式混合动力和普通混合动力）、LNG 和 CNG 等。
4. 鉴于新能源汽车产销量为投资者较为关注的信息，从 2016 年 7 月 1 日起，新能源汽车产销量将在月度各产品产销快报中体现，单笔低于 1000 辆的新能源汽车订单不再单独或汇总公告。

## 经营亮点

1、重卡产品：2016 年，福田重卡市场占有率 11%；搭配康明斯动力比例已达 70%

2 月，福田欧曼重卡销售 9306 辆，同比增长 107.72%；1-2 月累计销售 16225 辆，同比增长 74.01%；搭配康明斯动力比例已达 70%；

分类		一汽		东风		重汽		陕汽		福田	
		1-2 月销量	同比增长	1-2 月销量	同比增长	1-2 月销量	同比增长	1-2 月销量	同比增长	1-2 月销量	同比增长
总计		45771	224.94%	28519	113.16%	27314	121.20%	24450	152.87%	16225	74.01%
物流车	货车	116	-43.41%	2153	85.28%	6593	127.66%	2951	205.17%	3407	38.16%
	牵引车	2149	-44.25%	11004	184.71%	7959	150.05%	17873	200.54%	12506	114.11%
工程车	自卸车	6520	121.02%	12679	59.48%	4616	-21.79%	3626	31.62%	312	-69.32%

2. 轻型卡车：2016 年，福田轻卡市场占有率 18%，中高端产品销量占比超过 52%，中高端产品销量已超过竞争对手

2017 年 2 月，福田轻卡销售 18733 辆，同比增长 32.59%；累计销售 36974 辆，同比 11.24%，欧马可上升趋势明显。中高端产品销量超过主要竞争对手江铃；

高端	2 月销量	同比增长	1-2 月累计销量	同比增长
欧马可	2643	40.28%	5716	48.7%
庆铃	2998	19.97%	6419	-8.16%



中高端	2 月 销量	同比 增长	1-2 月累计销量	同比增长
欧马可+奥铃	10258	41.66%	20678	20.85%
江铃（中高端）	8170	112.65%	12883	1.92%

轻卡行业	2 月销量	同比增长	1-2 月累计销量	同比增长
福田	18733	32.59%	36974	11.24%
江淮	21432	9.10%	40953	20.87%
江铃	14139	136.60%	23589	24.29%
东风	8572	82.11%	14545	21.47%

### 3. 大中客：2016 年，大中客销量中新能源客车比例 72%，其中纯电动客车占比 54%

2017 年 2 月，由于春节假期，以及新能源补贴、技术标准及准入等政策切换的原因，所以新能源车型销量较低

### 3. 乘用车

销量情况：

乘用车业务	2016 年销量	同比增长	2017. 2 月销量	同比增长	2017. 1-2 月累计	同比增长
多功能乘用车	18681	236.66%	1773	211.59%	3879	223.25%
运动型多用途乘用车	32162	2616.39%	2393	1299.41%	5601	1736.39%
交叉型乘用车	5163	-49.98%	529	76.92%	1098	37.42%
总计	56006	228.38%	4695	351.87%	10578	359.11%

## 证券市场

# 沪深两市动态

### 关于调整上证国有企业改革等指数样本股的公告

根据指数规则，中证指数有限公司与上海证券交易所决定于2017年4月5日起，将对上证国有企业改革等指数的样本股做出如下调整：

#### 上证指数调入名单：

指数代码	指数简称	股票代码	股票简称
H50052	上国改革	600072	钢构工程
H50052	上国改革	600198	大唐电信
H50052	上国改革	600406	国电南瑞
H50052	上国改革	600685	中船防务
H50052	上国改革	600708	光明地产
H50052	上国改革	601607	上海医药
H50053	上证移动	600183	生益科技
H50053	上证移动	600563	法拉电子
H50053	上证移动	600885	宏发股份

#### 上证指数调出名单：

指数代码	指数简称	股票代码	股票简称
H50052	上国改革	600073	上海梅林
H50052	上国改革	600229	城市传媒
H50052	上国改革	600372	中航电子
H50052	上国改革	600606	绿地控股
H50052	上国改革	600623	华谊集团
H50052	上国改革	600981	汇鸿集团
H50053	上证移动	600289	亿阳信通
H50053	上证移动	600707	彩虹股份
H50053	上证移动	600730	中国高科

### 上交所发布实施《公司债券存续期信用风险管理指引（试行）》

为加强公司债券存续期信用风险管理，切实维护投资者合法权益，上海证券交易所广泛征求并充分吸收市场参与人意见的基础上，于日前发布实施了《上海证券交易所公司债券存续期信用风险管理指引（试行）》（以下简称《指引》）。

《指引》的主要内容包括四方面：一是全面落实各市场参与主体的风险管理责任，强调债券发行人及受托管理人的核心作用；二是注重信用风险的事前事中防范化解，要求相关各方主动进行信用风险管理，持续监测、排查、预警信用风险，及时发现和尽早化解风险；三是突出以风险为导向进行分类管理，将债券分为正常类、关注类、风险类和违约类，就不同风险分类的债券做出差异化的风险管理安排；四是建立债券信用风险管理报告制度，要求受托管理人每半年向本所提交定期报告，并就高风险债券不定期提交临时报告，以便监管机构及时掌握市场风险状况。

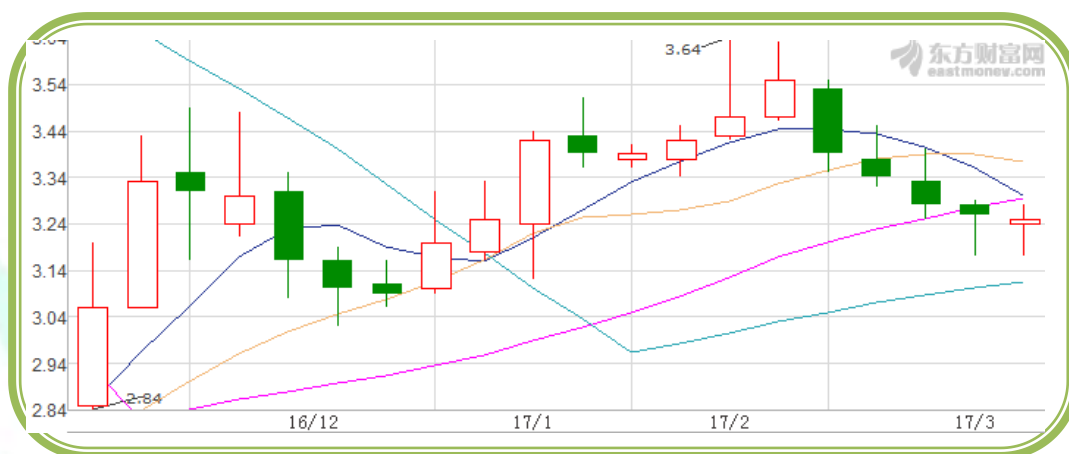
（来源：上海证券交易所）

### 上证指数 K 线图



（上证指数 K 线图，截至 3 月 30 日）

### 福田汽车股价走势图



12 月                  1 月                  2 月                  3 月  
（福田汽车股价走势图，截至 3 月 30 日）

# 汽车板块动态

## 《汽车销售管理办法》将出台 取消品牌授权面临执行难

3月23日,商务部在举行的例行新闻发布会中提到,“近期将出台《汽车销售管理办法》,打破品牌授权销售单一模式,加快构建共享型、节约型、社会化的汽车流通体系,激发汽车市场活力。”

这是关于新《办法》即将出台的最新消息,而过去几年中,这样的消息也一直牵动着汽车行业的“神经”。随着汽车行业迅速发生变化,自2005年起实施的《汽车品牌销售管理实施办法》早在2014年就传出要修订,但是新《办法》的每次“即将落地”都没有实现,一直拖延至今。

据肖政三透露,最终出台的新《办法》与去年的征求意见稿相比不会有太大改动。

在去年的征求意见稿中,引起较大反响的是厂家与经销商之间关系的改变,其中规定汽车厂商不得对经销商“限定不合理的经营场地面积、建筑物结构、有偿设计单位、建筑单位、建筑材料、通用设备以及办公设施的品牌或者供应商;搭售未订购的汽车、汽车配件和用品等商品。”这些细则都被认为将约束整车厂的行为,经销商将获得更大的经营自由。尽管这一次新《办法》的落地看起来已经箭在弦上,但是有经销商认为,后续的推进中,厂家可能不会轻易放权,最终将导致破除厂家垄断面临执行难的问题。(来源:每日经济新闻)

## 跨国新能源车企加速布局 大战或在五年内爆发

当前,中国发展新能源汽车的战略方向越来越明晰,相应市场规模呈快速扩大之势,世界各大跨国车企对中国巨大的潜在市场“垂涎三尺”。由于一些主客观原因,跨国公司没能抢占中国新能源汽车市场的先机,但它们纷纷加紧部署技术和产品的储备升级,寻求新的本土合作伙伴,为将来时机成熟后“大规模进攻”蓄势。

业界认为,随着国内财政补贴退坡和退出以及新能源汽车对传统燃油汽车的替代效应逐渐显现,中外新能源汽车大战可能在5年内爆发,届时市场竞争将异常残酷。我国企业应尽快提高研发水平,自主掌握核心技术,推出有竞争力的产品,占牢本土市场。否则,如果跨国公司后来居上与我形成纷争之势,将成为中国从汽车大国迈向汽车强国路上的“拦路虎”。

## 汽车行业 2017 年 2 月产销综述

2017 年 2 月，在商用车主要品种中，与上月相比，客车产销明显下降，货车小幅增长；与上年同期相比，客车产销依然下降，货车呈较快增长。其中，客车产销 2.27 万辆和 2.46 万辆，同比下降 15.59% 和 2.97%。货车产销 28.95 万辆和 28.19 万辆，同比增长 58.54% 和 57.40%。

2017 年 2 月，在乘用车主要品种中，与上月相比，四大类品种产销均呈下降；与上年同期相比，交叉型乘用车和多功能乘用车（MPV）产销有所下降，其他品种呈较快增长。其中，基本型乘用车（轿车）产销 88.23 万辆和 76.93 万辆，同比增长 26.22% 和 15.14%；运动型多用途乘用车（SUV）产销 75.85 万辆和 67.25 万辆，同比增长 60.90% 和 40.01%；多功能乘用车（MPV）产销 16.63 万辆和 14.79 万辆，同比下降 4.60% 和 15.16%；交叉型乘用车产销 4.03 万辆和 4.30 万辆，同比下降 32.93% 和 25.11%。

## 主要汽车上市公司 2017 年 2 月销量信息汇总

说明：数据来源为各公司 2 月份产销快报公告及中国汽车工业协会产销快讯。

## 1、月度汽车销量情况汇总表（不含 50:50 股权共同控制子公司）

上市公司名称	销 量（辆）				
	本月数量	去年同期	本年累计	去年累计	累计同比增减
重庆长安汽车股份有限公司	131,575	113,300	298,402	267,427	11.58%
浙江吉利控股集团有限公司	91,236	33,387	193,942	93,525	107.37%
长城汽车股份有限公司	77,496	59,301	168,729	149,895	12.56%
安徽江淮汽车股份有限公司	46,238	56,105	106,928	125,375	-14.71%
北汽福田汽车股份有限公司	42,740	26,329	83,957	60,391	39.02%
比亚迪股份有限公司	23,771	18,312	52,458	61,721	-15.01%
江铃汽车股份有限公司	24,688	9,522	46,385	29,595	56.73%
海马汽车集团股份有限公司	13,624	15,334	35,226	44,327	-20.53%
东风汽车股份有限公司	12,486	7,118	22,350	20,159	10.87%
郑州宇通客车股份有限公司	1,621	1,578	5,496	9,096	-39.58%
中国重汽济南卡车股份有限公司	6,887	3,842	6,887	3,842	79.26%
天津一汽夏利汽车股份有限公司	1,762	2,477	4,121	7,208	-42.83%

## 2、月度汽车销量情况汇总表（含 50:50 股权共同控制子公司）

上市公司名称	销 量（辆）				
	本月数量	去年同期	本年累计	去年累计	累计同比增减
上海汽车集团股份有限公司	421,803	411,990	1,051,297	1,039,503	1.13%
重庆长安汽车股份有限公司	225,751	212,488	516,860	527,708	-2.06%
广州汽车工业集团有限公司	114,433	68,387	282,401	198,731	42.10%



浙江吉利控股集团有限公司	91,236	33,387	193,942	93,525	107.37%
长城汽车股份有限公司	77,496	59,301	168,729	149,895	12.56%
安徽江淮汽车股份有限公司	46,238	56,105	106,928	125,375	-14.71%
北汽福田汽车股份有限公司	42,740	26,329	83,957	60,391	39.02%
比亚迪股份有限公司	23,771	18,312	52,458	61,721	-15.01%
江铃汽车股份有限公司	24,688	9,522	46,385	29,595	56.73%
海马汽车集团股份有限公司	13,624	15,334	35,226	44,327	-20.53%
东风汽车股份有限公司	12,486	7,118	22,350	20,159	10.87%
中国重汽济南卡车股份有限公司	6,887	3,842	6,887	3,842	79.26%
郑州宇通客车股份有限公司	1,621	1,578	5,496	9,096	-39.58%
天津一汽夏利汽车股份有限公司	1,762	2,477	4,121	7,208	-42.83%
合计	1,104,536	926,170	2,577,037	2,371,076	8.69%

### 3、月度汽车产品销量明细分类汇总表

#### (1) 中重卡（含底盘）

上市公司名称	销 量（辆）					
	本月数量	去年同期	本年累计	占本公司总销量比例	去年累计	累计同比增减
安徽江淮汽车股份有限公司	7,296	3,267	14,874	13.91%	6,510	128.48%
北汽福田汽车股份有限公司	10,027	4,745	17,488	20.83%	10,082	73.46%
中国重汽济南卡车股份有限公司	6,887	3,842	6,887	100.00%	3,842	79.26%
江铃汽车股份有限公司	0	0	0	0.00%	0	/

#### (2) 轻卡（含底盘、微卡）

上市公司名称	销 量（辆）					
	本月数量	去年同期	本年累计	占本公司总销量比例	去年累计	累计同比增减
北汽福田汽车股份有限公司	25,274	18,442	50,311	59.92%	42,943	17.16%
安徽江淮汽车股份有限公司	19,937	19,688	40,593	37.96%	34,477	17.74%
重庆长安汽车股份有限公司	24,925	13,668	52,496	17.59%	33,350	57.41%
江铃汽车股份有限公司	14,118	5,902	23,532	50.73%	18,833	24.95%
长城汽车股份有限公司	9,800	6,677	18,975	11.25%	17,078	11.11%
东风汽车股份有限公司	8,095	4,224	13,081	58.53%	11,294	15.82%

#### (3) 大中客（含底盘）

上市公司名称	销 量（辆）					
	本月数量	去年同期	本年累计	占本公司总销量比例	去年累计	累计同比增减
郑州宇通客车股份有限公司	1,140	1,123	4,500	81.88%	7,605	-40.83%
北汽福田汽车股份有限公司	256	240	522	0.62%	675	-22.67%
安徽江淮汽车股份有限公司	156	381	322	0.30%	1,048	-69.27%
重庆长安汽车股份有限公司	60	85	109	0.04%	288	-62.15%

#### (4) 轻客

上市公司名称	销 量（辆）					
	本月数量	去年同期	本年累计	占本公司总销量比例	去年累计	累计同比增减

江铃汽车股份有限公司	4,213	2,829	8,149	17.57%	8,253	-1.26%
北汽福田汽车股份有限公司	2,488	1,863	5,058	6.02%	4,387	15.30%
东风汽车股份有限公司	1,163	1,527	3,177	14.21%	5,046	-37.04%
重庆长安汽车股份有限公司	1,925	801	3,870	1.30%	1,740	122.41%
安徽江淮汽车股份有限公司	1,028	984	2,949	2.76%	2,723	8.30%
郑州宇通客车股份有限公司	481	455	996	18.12%	1,491	-33.20%

## (5) 基本型乘用车（轿车）

上市公司名称	销 量（辆）					
	本月数量	去年同期	本年累计	占本公司总销量比例	去年累计	累计同比增减
重庆长安汽车股份有限公司	19,120	29,937	45,583	15.28%	72,774	-37.36%
比亚迪股份有限公司	15,210	7,682	29,752	56.72%	29,323	1.46%
海马汽车集团股份有限公司	4,631	7,649	12,902	36.63%	20,272	-36.36%
安徽江淮汽车股份有限公司	623	2,323	1,925	1.80%	4,601	-58.16%
天津一汽夏利汽车股份有限公司	890	1,582	1,832	44.46%	3,862	-52.56%
长城汽车股份有限公司	814	2,607	1,339	0.79%	8,635	-84.49%

## (6) 多功能乘用车（MPV）

上市公司名称	销 量（辆）					
	本月数量	去年同期	本年累计	占本公司总销量比例	去年累计	累计同比增减
重庆长安汽车股份有限公司	23,161	25,586	51,554	17.28%	49,941	3.23%
安徽江淮汽车股份有限公司	4,460	3,685	11,039	10.32%	14,603	-24.41%
北汽福田汽车股份有限公司	1,773	569	3,879	4.62%	1,200	223.25%
海马汽车集团股份有限公司	511	16	1,812	5.14%	85	2031.76%
东风汽车股份有限公司	743	743	1,215	5.44%	2,159	-43.72%
比亚迪股份有限公司	69	84	92	0.18%	169	-45.56%

## (7) 运动型多用途乘用车（SUV）

上市公司名称	销 量（辆）					
	本月数量	去年同期	本年累计	占本公司总销量比例	去年累计	累计同比增减
长城汽车股份有限公司	66,882	50,017	148,415	87.96%	124,182	19.51%
重庆长安汽车股份有限公司	53,366	31,146	122,333	41.00%	79,160	54.54%
安徽江淮汽车股份有限公司	12,738	25,777	35,226	32.94%	61,413	-42.64%
比亚迪股份有限公司	8,492	10,546	22,614	43.11%	32,229	-29.83%
海马汽车集团股份有限公司	8,482	7,669	20,512	58.23%	23,970	-14.43%
江铃汽车股份有限公司	6,357	791	14,704	31.70%	2,509	486.05%
北汽福田汽车股份有限公司	2,393	171	5,601	6.67%	305	1736.39%
东风汽车股份有限公司	2,485	624	4,877	21.82%	1,660	193.80%
天津一汽夏利汽车股份有限公司	872	895	2,289	55.54%	3,346	-31.59%

## (8) 交叉型乘用车

上市公司名称	销 量 (辆)					
	本月数量	去年同期	本年累计	占本公司总销量比例	去年累计	累计同比增减
重庆长安汽车股份有限公司	9,018	12,077	22,457	7.53%	30,174	-25.57%
北汽福田汽车股份有限公司	529	299	1,098	1.31%	799	37.42%

## (9) 发动机

上市公司名称	销 量 (台)				
	本月数量	去年同期	本年累计	去年累计	累计同比增减
潍柴动力股份有限公司	41,570	21,420	81,261	37,736	115.34%
安徽江淮汽车股份有限公司	25,510	30,189	59,287	84,181	-29.57%
北汽福田汽车股份有限公司	23,082	11,596	41,572	28,377	46.50%
哈尔滨东安动力股份有限公司	19,228	17,870	40,864	40,652	0.52%
海马汽车集团股份有限公司	13,624	15,334	35,099	44,327	-20.82%

## 证监会对5宗案件作出行政处罚

近日，证监会依法对5宗案件作出行政处罚，其中包括：1宗信息披露违法及限制期内交易股票案，1宗信息披露违法及操纵市场案，1宗内幕交易案，1宗短线交易案，1宗中介机构违法违规案。

1宗信息披露违法及限制期内交易股票案中，深圳市金新农饲料股份有限公司（简称金新农）的控股股东新疆成农远大股权投资有限合伙企业（简称新疆成农）（截至2016年7月9日，持股金新农40.7040%）于2014年10月30日、2016年7月7日通过大宗交易方式累计减持“金新农”股票19,148,986股，占金新农已发行股份的5.5432%。新疆成农在减持“金新农”股票累计达到公司已发行股份的5%时，未按规定履行报告和公告义务，未停止买卖“金新农”股票，后继续减持“金新农”2,081,400股。新疆成农的上述行为违反了《证券法》第38条、第86条规定，依据《证券法》第193条、第204条规定，深圳证监局决定责令新疆成农改正；对新疆成农超比例减持未披露及限制转让期限内减持行为给予警告，对直接责任人员王坚能给予警告；对新疆成农合计处以210万元罚款；对王坚能合计处以20万元罚款。

1宗信息披露违法及操纵市场案中，广州穗富投资管理有限公司（简称穗富投资）控制使用的23个资管账户（简称账户组）于2014年12月15日持有的“宁波富邦”首次超过该股总股本的5%；2014年12月15日至2015年9月16日期间有49个交易日合计持有“宁波富邦”占该股总股本的比例持续超过5%；2015年8月27日减持后持股比例3.65%，减持比例超过总股本的5%；穗富投资均未按规定履行报告和公告义务。2014年10月23日至2015年9月16日期间，穗富投资使用账户组通过对倒拉抬、下午收盘前拉抬操纵“宁波富邦”股价。穗富投资的上述行为违反了《证券法》第77条、第86条规定，依据《证券法》第193条、第203条规定，我会决定对穗富投资超比例持股未履行信息披露义务的行为给予警告，并处以60万元罚款；对穗富投资操纵“宁波富邦”行为处以150万元罚款；对相关责任人员给予警告，并分别处以5万元至20万元的罚款。

1宗内幕交易案中，余某为亿阳信通股份有限公司（简称亿阳信通）拟非公开发行股票这一内幕信息的知情人。叶仁敏与余某为夫妻关系，在内幕信息敏感期内，叶仁敏与余某联络后随即使用“江某”账户买入“亿阳信通”12,900股；全部卖出后获利约9.6万元。叶仁敏的上述行为

违反了《证券法》第76条规定，依据《证券法》第202条规定，我会决定没收叶仁敏违法所得约9.6万元，并处以约29万元罚款。

1宗短线交易案中，曹志新在担任恒宝股份有限公司（简称恒宝股份）董事、副总裁期间，于2015年8月19日使用其本人账户增持“恒宝股份”25,400股，后于2016年2月4日减持“恒宝股份”70,000股，买卖间隔不足六个月。曹志新的上述行为违反了《证券法》第47条规定，依据《证券法》第195条规定，江苏证监局决定对曹志新给予警告，并处以5万元罚款。

1宗中介机构违法违规案中，瑞华会计师事务所（特殊普通合伙）（简称瑞华所）作为东莞勤上光电股份有限公司（简称勤上光电）2013年年度财务报告的审计机构，在审计过程中未勤勉尽责，未按行业准则规定对银行账户实施函证程序，对相关银行账户利息收入异常情况未能保持职业怀疑态度并实施相应的审计程序，出具的勤上光电2013年年度审计报告、关联方占用上市公司资金情况的专项审核报告存在虚假记载。瑞华所的上述行为违反了《证券法》第173条规定，依据《证券法》第223条规定，广东证监局决定没收瑞华所业务收入95万元，并处以95万元的罚款；对直接负责的主管人员注册会计师刘涛、孙忠英给予警告，并分别处以5万元罚款。

上述行为违反了证券期货法律法规，破坏了市场秩序，必须坚决予以打击。我会将进一步深化“依法、全面、从严”监管，严厉打击各类违法违规行为，坚决治理市场乱象，切实保障投资者的合法权益。